

FDI France MEDICAL

Gebrauchsanweisung

Gehstock : SOFT STEP



CE

Medizinisches Gerät

Vielen Dank, dass Sie sich für einen FDI France Médical Gehstock entschieden haben.





WICHTIG: Lesen Sie die Anleitung vor der Verwendung dieses Produkts sorgfältig durch und bewahren Sie sie bei Bedarf auf.

An die Nutzer dieses Produktes: Wenn Sie Warnungen, Vorsichtsmaßnahmen oder Anweisungen nicht lesen oder verstehen können, wenden Sie sich bitte an Ihre*n Arzt/Ärztin oder Händler*in bevor Sie dieses Produkt verwenden, da die Nutzung sonst Risiken birgt und zu Schäden führen kann.

Konsultieren Sie Ihre*n Arzt*in, Apotheker*in oder Orthopädietechniker*in, bevor Sie einen Gehstock verwenden. Er/Sie berät Sie und informiert Sie über die für Sie am besten geeignete Gehtechnik, wie Sie Treppen steigen oder hinuntersteigen, mit Ihrem Gehstock sitzen oder aufstehen.

An die Händler: Dieses Handbuch sollte den Benutzern dieses Produkts ausgehändigt werden.

1. SYMBOLE AUF DEM ETIKETT ODER IN DER BEDIENUNGSANLEITUNG

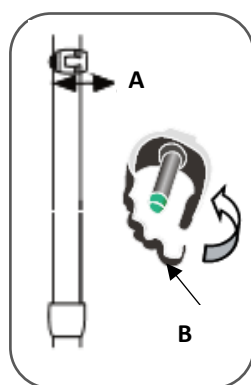
	Adresse des Herstellers	Max. 100Kg	maximales Benutzergewicht
	Herstellungsdatum		Einladung zur Einsichtnahme in die Bedienungsanleitung
LOT	Chargennummer		befolgen Sie die Sicherheitshinweise
REF	Produktreferenz	CE	CE-Konformität

2. VERWENDUNGSZWECK

FDI France MEDICAL Gehstöcke sind Gehhilfen für Personen mit eingeschränkter Mobilität mit einem **maximalen Gewicht von bis zu 100 kg**. Verwenden Sie sie nicht für andere Zwecke. Sie können im Innen- oder Außenbereich verwendet werden.

3. GEBRAUCHSANWEISUNG

3.1 Höhenverstellung des Gehstocks



- Öffnen Sie die Anti-Auswurf-Verriegelungslasche (B) und entfernen Sie dann den Verriegelungsclip (A) an der Seite des Stützrohrs, indem Sie mit beiden Daumen auf die Außenkanten des Clips drücken.
- Schieben Sie das untere Rohr langsam auf die gewünschte Höhe.
- Stellen Sie das untere Rohr fest, indem Sie den Sicherungsclip wieder einsetzen. Bringen Sie dazu die Perforationen von oberem und unterem Rohr übereinander.
- Denken Sie nach dem Einstellen der Stützrohre daran, die Auswurfsicherungslasche zu schließen.

⚠ Stellen Sie sicher, dass der Gehstock perfekt festgestellt ist, indem Sie sich zunächst vorsichtig nach und nach auf den auf dem Boden stehende n Stock lehnen.

⚠ Die Höheneinstellung des Gehstockes sollte der Körpergröße des Benutzers angepasst werden, eine unsachgemäße Einstellung kann die Nutzung und Haltbarkeit einschränken. Um die optimale Höhe des Gehstockes zu bestimmen, sollte sich der Nutzer in einer aufrechten und geraden Position befinden, der Gehstock sollte 15 cm vom Fuß des Nutzers entfernt platziert werden und sein Arm sollte ungefähr 30° gewinkelt sein. Fragen Sie im Zweifelsfall Ihre*n Apotheker*in oder das medizinische Fachpersonal um Rat.

3.2 Handhabung des Gehstocks



- Für sicheres Gehen halten Sie bitte den Gehstock wie in den nebenstehenden Piktogrammen angegeben.

⚠ Prüfen Sie vor jeder Verwendung:

- dass der Verschlussclip (Kapitel 3.1 Gebrauchsanweisung) vollständig in das der gewünschten Position entsprechende Einstelloch eingesetzt ist und dass die Auswurfsicherungsflasche geschlossen ist,
- dass der rutschfeste Bodenhaftpuffer in einwandfreiem Zustand ist,
- nicht verwenden, wenn das Stützrohr einen sichtbaren Defekt aufweist. Bei fehlenden, falsch eingestellten oder beschädigten Teilen wenden Sie sich an Ihre*n Apotheker*in oder Händler*in.

4. VORSICHTSMASSNAHMEN FÜR DIE VERWENDUNG

⚠ Die Nichtbeachtung der Vorsichtsmaßnahmen für die Verwendung kann schwere Verletzungen zur Folge haben.

- Während der Nutzung:
 - umfassen Sie den Griff fest,
 - stellen Sie den Gehstock so senkrecht wie möglich auf den Boden,
 - setzen Sie das Ende des Gehstocks (Bodenhaftpuffer) nicht zu weit vom Körper entfernt auf.
- Die maximale Belastbarkeit des Gehstocks beträgt **100 kg** bei statischer Belastung; dieses Gewicht sollte niemals überschritten werden.
- **Seien Sie besonders vorsichtig, wenn Sie den Gehstock auf Teppichen, nassen, rutschigen (Blätter, Kies, Sand usw.) oder schneebedeckten Oberflächen verwenden. Verwenden Sie ihn nicht auf vereisten Oberflächen.**
- Achten Sie auf Löcher und Rillen im Boden, in denen sich der Gehstock verfangen könnte.
- Verwenden Sie bei Treppen immer den Handlauf mit der freien Hand. Die Unterstützung einer dritten Person wird dringend empfohlen, um jegliche Sturzgefahr zu vermeiden.
- Bei einem Sturz, versuchen Sie den Gehstock so weit wie möglich seitlich von sich weg fallen zu lassen, um einen Sturz auf den Gehstock zu vermeiden
- Hängen Sie niemals Taschen oder andere Gegenstände an den Gehstock
- der Höhenverstellclip ist nicht dafür ausgelegt, unnötigerweise wiederholt entfernt zu werden. Dies könnte zu einer Schwächung und zum Bruch der Anti-Auswurf-Verriegelungsflasche führen.
- Nehmen Sie keine Veränderungen (mechanische Veränderungen) am Gehstock vor, da die Gebrauchssicherheit dann nicht mehr gewährleistet ist. Verwenden Sie aus den gleichen Gründen nur das für die Verwendung dieses Gehstockes vorgesehene Zubehör.
- Gehstöcke sollten niemals für andere Zwecke verwendet werden. Sie sollten beispielsweise nicht als Hebel verwendet werden, um einen Gegenstand anzuheben, sich selbst ziehen zu lassen, etc.
- Verwenden Sie den Gehstock nicht in einer Umgebung unter -25°C und über 41°C (Risiko von Verbrennungen ersten Grades).

5. WARTUNG - INSTANDHALTUNG

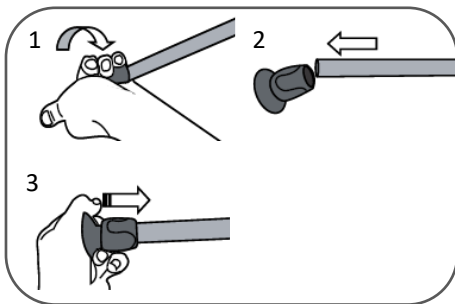
⚠ Wenn Sie Ihren Gehstock nicht pflegen und warten, kann dies zu ernsthaften Verletzungen führen.

- Eine regelmäßige Reinigung des Gehstockes wird empfohlen. Achten Sie besonders auf den Griff und den Bodenhaftpuffer, die nur mit Wasser gereinigt werden sollten. Alle Oberflächen mit einem weichen, feuchten Tuch reinigen und vor Gebrauch trocknen. Verwenden Sie niemals Scheuermittel, Bleichmittel, Reinigungsmittel, Chemikalien oder fettige Produkte, die die Materialien angreifen oder die Metallrohre rutschig machen könnten.
- Die Metallrohre müssen sehr regelmäßig gewartet und überprüft werden; zu Ihrer Sicherheit empfehlen wir mindestens alle sechs Monate eine Überprüfung durch einen Fachmann/eine Fachfrau. Die Prüfung umfasst die Metallrohre sowie alle Kunststoffteile, die frei von Anzeichen von Verformung, Korrosion, Rissbildung, Abnutzung oder Kompression sein müssen.
- Kontrollieren Sie insbesondere den Verschleißzustand und das Fehlen von Rissen an folgenden Teilen: Bodenhaftpuffer, Höhenverstellclips und Aufsteckgriffe. Die Art der Oberfläche, auf der sich der Benutzer bewegt, nutzt den Bodenhaftpuffer mehr oder weniger schnell ab.
- Um eine sichere und dauerhafte Verwendung des Gehstockes zu gewährleisten, müssen verschlissene oder gerissene Teile (Bodenhaftpuffer, Höhenverstellclips, Aufsteckgriffe) sofort durch die vom Hersteller empfohlenen ersetzt werden. Ersatzteile erhalten Sie bei Ihrem/Ihrer Apotheker*in oder Händler*in.
- Bei längerem Nichtgebrauch empfiehlt es sich, den Gehstock vor jeder weiteren Verwendung von Ihrem/Ihrer Fachmann/Fachfrau überprüfen zu lassen.

Nur ein Fachmann/Fachfrau ist autorisiert, Ihre Gehstöcke zu warten.

6. AUSTAUSCH VON GEBRAUCHTEN TEILEN

6.1 Bodenhaftpuffer (Fußteil) austauschen



- Halten Sie das Aluminiumrohr mit einer Hand fest und drehen Sie es dann mit der anderen Hand, um den Bodenhaftpuffer abzuziehen (1).
- Entfernen Sie den Bodenhaftpuffer, indem Sie ihn vom Aluminiumrohr herunterziehen (2).
- ⚠ Montieren Sie den neuen Bodenhaftpuffer (3) und stützen Sie sich dann nach und nach auf den Gehstock, um das Rohr bis zum Anschlag in den Bodenhaftpuffer einzuführen.
- ⚠ Stellen Sie vor der Verwendung des Gehstocks sicher, dass das Aluminiumrohr richtig in den Bodenhaftpuffer eingeführt ist.

6.2 Höhenverstellclip austauschen



- Gehen Sie wie bei der Höheneinstellung des Gehstocks vor (Abschnitt 3. Gebrauchsanweisung).

7. VERLEIHEN

⚠ Der Gehstock wird der Körpergröße des Nutzers angepasst; verleihen Sie ihn niemals an einen anderen Nutzer.

8. LAGERUNG

⚠ Bei Nichtbeachtung der Lagerbedingungen können die Gehstöcke beschädigt werden, was bei der Verwendung zu Verletzungsgefahr führen kann.

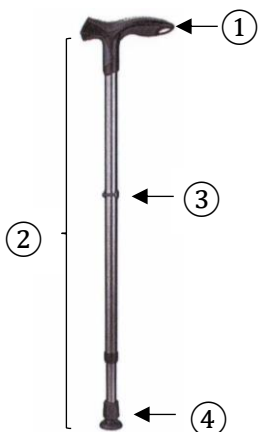
- Lagern Sie diesen Gehstock nicht über einen längeren Zeitraum in der Nähe einer Wärmequelle oder in der Sonne (z. B. hinter einem Fenster oder in der Nähe eines Heizkörpers) oder in der Nähe einer Kältequelle.
- Wenn ein Griff extremen Temperaturen (unter 0 ° C oder über 37 ° C), einer Umgebung mit hoher Luftfeuchtigkeit ausgesetzt ist oder wenn der Griff nass wird, stellen Sie sicher, dass sich der Griff nicht gelöst hat. Stellen Sie vor dem Gebrauch sicher, dass das gesamte Gerät ordnungsgemäß gesichert ist.
- Bei Temperaturen über 41 ° C kann der Gehstock heiß sein und es kann zu Verbrennungen ersten Grades kommen. Lassen Sie den Gehstock abkühlen, bevor Sie ihn verwenden.
- Lagern Sie Gehstöcke nicht in einer Umgebung unter -25 ° C: Gefahr der Schwächung der Struktur.
- Beachten Sie diese Bedingungen, um Ihre Gehstöcke zu lagern und aufzubewahren:
 - an einem trockenen Ort zwischen 5 ° C und 41 ° C
 - die relative Luftfeuchtigkeit sollte zwischen 30% und 70% liegen
 - schützen Sie die Aluminiumrohre durch Umwickeln vor Staub, Korrosion (z. B. abrasive Elemente, Sand, Meerwasser, Salzluf) oder einer fettigen Umgebung
- Von allen Zündquellen fernhalten

9. ENTSORGUNG

Dieser Gehstock besteht aus Aluminiumrohren und Kunststoffteilen. Diese Materialien sind inert, ungiftig und nicht biologisch abbaubar. Dieser Gehstock gilt als Hausmüll. Aufgrund der Wiederverwertbarkeit bestimmter Elemente ist jedoch für deren Entsorgung ein umweltschonender Entsorgungsweg zu empfehlen. Für die Entsorgung gelten nationale und lokale gesetzliche Bestimmungen.

10. TECHNISCHE EIGENSCHAFTEN

Prüfen Sie, ob das auf dem Gehstock angebrachte Etikett noch lesbar ist. Ersetzen Sie es bei Bedarf, indem Sie Ihre*n Händler*in fragen.



①	Handgriff
②	Griffhöhe
③	Höhenverstellclip
④	Bodenhaftpuffer

MODELL	SOFT STEP
Griffhöhe (min.– max.)	780 - 1070 mm
Stütz-Höhenverstellung	14 Positionen im Abstand von 25 mm
Stückgewicht	360 g
Maximales Benutzergewicht	Max. 100 kg
ERSATZTEILE	
Höhenverstellclip	
Bodenhaftpuffer	
ACCESSOIRES	
TRIPOD	
Trageschlaufe	

11. HALTBARKEIT

Die Lebensdauer von Gehstöcken wird durch ihre Gebrauchs- und Lagerbedingungen, durch die Regelmäßigkeit ihrer Pflege und Wartung beeinflusst. Wenn Sie die Informationen in dieser Bedienungsanleitung beachten, können Sie Ihre Gehstöcke in einwandfreiem Zustand erhalten.

12. GARANTIE

Für dieses Produkt wird eine Garantie von 24 Monaten ab Kaufdatum durch den Benutzer gegen alle versteckten Produktionsfehler gewährt. Bewahren Sie den Kaufbeleg auf.

Die Garantie erstreckt sich nicht auf den normalen Verschleiß des Gehstockes, insbesondere nicht auf Verschleißteile (Bodenhaftpuffer, Höhenverstellclip), Sachbeschädigung, unsachgemäße Behandlung oder Nichtbeachtung der Bedienungsanleitung.

13. BENACHRICHTIGUNG BEI SCHWERWIEGENDEN VORFÄLLEN

Jeder schwerwiegende Vorfall im Zusammenhang mit dem Medizinprodukt muss uns und der zuständigen Behörde in Ihrem Land gemeldet werden.



FDI France Médical

77 Route de Buatière, Fitolieu
38490 Les Abrets en Dauphiné- France
Tel : +33 (0)4 76 32 27 33
www.fdifrance.com



Diese Gehstöcke sind Medizinprodukte der Klasse I , erfüllen die EU-Verordnung 2017/745 und sind nach NF EN 1985 Standart geprüft.